



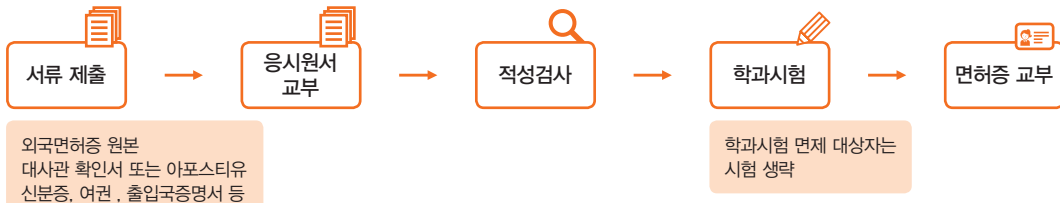
1. 안전운전의 시작

운전면허, 이렇게 취득합니다.

• 운전면허 취득 순서



• 외국 운전면허 교환 방법



※ 학과시험 면제 여부는 본인의 면허 취득국가와 국내 체류자격에 따라 달라지므로, 가까운 시험장으로 문의하시기 바랍니다. (도로교통공단 고객센터 ☎1577-1120)

친환경 경제운전(Eco-Drive) 방법

① 미리 교통정보 확인하고 출발하기

출발 전에 교통정보를 확인하고 출발하여 시간과 연료의 낭비를 줄입니다.

② 공회전은 이제 그만!

엔진 예열은 여름에는 1분 이내, 겨울에는 3분 이내가 적당합니다.

③ 급출발, 급가속, 급제동 하지 않기

출발할 때 부드럽게 천천히 출발하여, 출발 5초 후 20km/h에 도달하는 것이 좋습니다.

④ 트렁크 다이어트

필요한 짐만 싣고 가볍게 운전하면 자동차 연비와 출력이 훨씬 좋아집니다.

⑤ 경제속도 유지하기

일반도로 50~80km/h(도심부 30km/h), 고속도로 90~100km/h를 지켜서 운전하면 연료를 아끼고 공기 오염을 줄일 수 있습니다.

⑥ 내리막길에서 가속페달 밟지 않기

내리막길에서 가속페달을 밟지 않고 운전 하면 최대 20% 연료를 아낄 수 있습니다.

⑦ 한 달에 한 번 자동차 점검하기

자동차에 관심을 갖고 자주 점검하고, 특히 타이어 공기압을 매달 점검합니다.

⑧ 공인된 연료 사용하기

불량연료와 유사석유 제품은 차량에 무리를 주고 환경에도 나쁜 영향을 줍니다.

2. 신호와 지시



도로는 운전자와 보행자가 함께 이용하는 공간입니다. 도로에서 신호등과 안전표지를 쉽게 볼 수 있는데, 신호와 안전표지는 도로 위의 약속이기 때문에 꼭 지켜야 합니다.

신호등

- 신호등은 빨간색, 노란색, 초록색으로 되어 있으며, 그 뜻은 다음과 같습니다.



빨간색 정지선이나 횡단보도 앞에서 반드시 서야 한다.



노란색 속도를 줄이며 정지선 앞에 정지해야 한다.
이미 교차로를 지났다면 빠르게 지나가야 한다.



초록색 안전을 확인하고 갈 수 있지만, 교차로에 자동차가 많아 지나갈 수 없을 때에는 정지선 앞에서 기다린다.

- 신호등에 노란색 불이 들어오면 속도를 줄여야 정지선이나 횡단보도 앞에서 멈출 수 있습니다. 만약 노란색 신호에 그대로 지나가면 신호위반입니다.

자동차 신호등이 깜빡깜빡~ 점멸신호란?

- 자동차가 많이 다니지 않는 도로에는 신호를 기다리는 시간을 줄이기 위해 점멸신호를 설치하기도 합니다.
- 노란색 신호등이 깜빡일 때는 다른 방향에서 자동차가 오는지 안 오는지 잘 보고 천천히 지나가야 합니다.
- 빨간색 신호등이 깜빡일 때는 정지선이나 횡단보도 앞에 잠시 서서(일시정지) 다른 방향에서 차가 오는지 안 오는지 확인하고 지나가야 합니다.

교통안전표지

- 운전을 할 때는 신호등뿐만 아니라 교통안전표지도 잘 살펴야 합니다.

주의표지	규제표지	지시표지	보조표지	노면표시
위험이 있음을 알리는 표지	금지를 나타내는 표지	안전한 도로 통행 방법을 지시하는 표지	다른 표지와 함께 사용되어 의미를 부가하는 표지	도로 바닥에 그려져 있는 표시

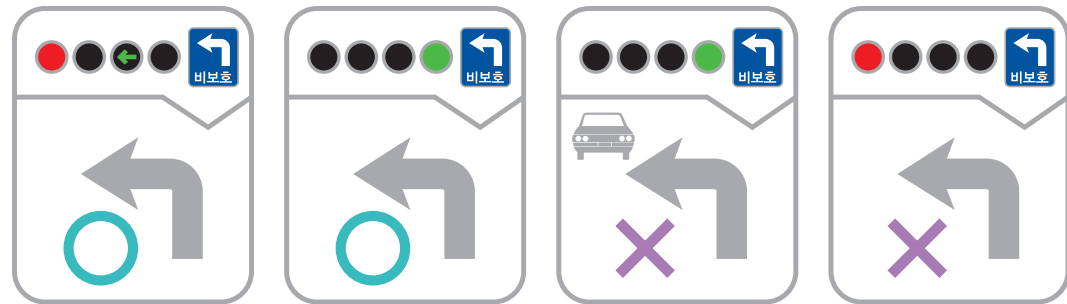
주요 교통안전표지의 의미

주의표지					
	우선도로	우합류도로	좌합류도로	도로폭이좁아짐	우측차로없어짐
미끄러운도로	강변도로	노면고르지못함	과속방지턱	어린이보호	상습정체구간
규제표지					
	통행금지	자동차통행금지	진입금지	앞지르기금지	주정차금지
				지시표지	
주차금지	최고속도제한	최저속도제한	보행자보행금지		자동차전용도로
자전거전용도로	회전교차로	우회로	보행자전용도로	횡단보도	일방통행
			보조표지		
비보호좌회전	버스전용차로	다인승차량전용차로		해제	견인지역
노면표시					
	버스전용차로	진로변경제한선	좌회전금지	서행	서행
양보	정차금지대	유도선	횡단보도예고	고원식횡단보도	자전거우선도로



3. 자동차 등의 통행방법

비보호 표시와 좌회전 신호가 함께 있는 비보호겸용좌회전(PPLT)



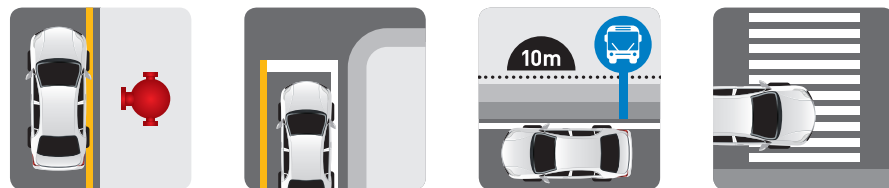
좌회전 신호에 따라 좌회전을 할 수 있다.
반대편에 차량이 없으면 초록색 신호에 좌회전 할 수 있다.
반대편에 차량이 있으면 초록색 신호라도 좌회전을 하면 안 된다.
빨간색 신호에 좌회전을 하면 신호위반이다.

- 좌회전 신호에는 좌회전을 할 수 있습니다.
- 초록색 신호에는 맞은편에 자동차가 없을 때 비보호 좌회전을 할 수 있습니다.
- 빨간색 신호와 노란색 신호에 좌회전을 하면 신호위반입니다.

도로 위 주·정차에도 지켜야 하는 지시가 있습니다.



- 불법주정차는 도로의 교통 흐름을 방해하고 차량의 통행을 어렵게 합니다.
- 운전자의 시야를 방해하고 보행자의 안전을 위협해 교통사고 발생 위험을 높입니다.
- 위급 상황 발생 시 긴급자동차의 진입을 방해해 피해가 커질 수 있습니다.
- 다음의 장소에서는 절대 주·정차를 할 수 없습니다.



소화전 5m 이내 교차로 모퉁이 5m 이내 버스정류소 10m 이내 횡단보도 위

신호등이 없는 교차로의 통행방법

신호등이 있을 때는 신호에 따라 운전하면 되지만, 신호가 없는 교차로에서는 우선권을 가진 차량이 먼저 갈 수 있도록 양보해야 합니다.

- 먼저 교차로에 들어온 차가 우선입니다. • 폭이 넓은 도로에서 오는 차가 우선입니다.
- 동시에 들어간 경우에는 우측 도로에서 오는 차가 우선입니다.
- 좌회전하려고 하는 차보다 직진하거나 우회전하려는 차가 우선입니다.

우회전 할 때 조심하세요!

- 우회전을 할 때에는 미리 도로의 우측 가장자리를 서행하면서 보행자가 없는지 확인하고 우회전합니다.
- 자동차 신호가 빨간색일 때에는 정지선이나 횡단보도 앞에 정지해야 합니다.
- 자동차 신호가 초록색일 때에도 횡단보도에 보행자가 있는지를 확인해야 하고, 보행자가 없으면 우회전할 수 있습니다.

회전교차로 통행방법



- ① 반시계방향 : 회전교차로는 시계 반대 방향으로 통행합니다.
- ② 양보 : 들어가려는 차량은 회전하고 있는 차량에 양보합니다.
- ③ 서행 : 회전교차로에 들어가는 차량은 천천히 서행합니다.
- ④ 방향지시등 : 회전교차로에서 나올 때는 오른쪽 방향지시등을 켜서 뒷차에게 알려줍니다.

배려가 아닌 의무! 긴급자동차 길 터주는 방법

모든 운전자는 도로에서 긴급자동차를 만나면 양보해야 합니다. 교차로나 교차로 가까운 곳에서는 교차로를 피하여 일시정지하여 긴급차가 먼저 지나갈 수 있도록 해야 합니다. 교차로 외의 도로에서는 오른쪽, 왼쪽에 관계없이 긴급자동차가 먼저 지나갈 수 있도록 양보하면 됩니다.



소방차



구급차



혈액 공급차



경찰용 자동차 등

4. 두 바퀴로 달리는 안전운전



오토바이·자전거·PM을 탈 때 꼭 챙겨야 할 것



안전모(헬멧)



각종 보호대

원동기장치자전거 및 자전거 등을 운전할 때는 반드시 인명보호장구를 착용해야 합니다.

— 도로교통법 제50조 제3항, 제4항

개인형 이동장치(Personal Mobility) 안전운전



개인형 이동장치는 차의 종류 중에서 '자전거등'에 해당하기 때문에 도로교통법에 따라 통행해야 합니다. 한 대에 한 사람만 탑승해야 하며, 제한속도 등 교통법규를 반드시 지켜야 합니다. 전동킥보드 등 개인형 이동장치를 운전하기 위해서는 운전면허를 취득해야 합니다. 운전면허가 없는 사람은 도로에서 개인형 이동장치를 운전할 수 없습니다.

이륜자동차(오토바이) 안전하게 타세요!



1. 교통사고 시 보호받을 수 있는 복장과 안전모, 보호대를 착용합니다.
2. 차 사이의 빈 공간으로 위험하게 앞지르기를 하지 않습니다.
3. 정지선을 잘 지키고, 횡단보도나 보도로 통행하지 않습니다.
4. 차로의 가운데로 주행해야 자동차 운전자 눈에 잘 보입니다.
5. 앞차와 3~4초 정도의 거리를 유지하고 충분한 공간을 확보합니다.

오토바이 교통사고 사례

20XX.XX.XX. 동승자를 태운 채 오토바이를 운전하던 무면허 운전자가 신호를 위반하며 좌회전 하던 중 다른 오토바이를 들이받는 사고를 일으켰다. 뒷좌석에 타고 있던 동승자는 병원으로 옮겨졌지만 사망하였고, 상대 운전자도 전치 6주의 상해를 입었다.

무면허 운전, 이렇게 처벌받습니다!

운전면허가 없는 사람이 자동차를 운전한 경우 1년 이하의 징역 또는 300만원 이하의 벌금에 처해집니다. 원동기장치자전거 면허를 취득하지 않고 원동기장치자전거를 운전한 경우에는 30만원 이하의 벌금이나 구류에 처해집니다.

— 도로교통법 제152조제1호, 제154조제2호

5. 보행자의 통행원칙



통행원칙

- 보행자는 보도와 차도가 따로 있는 도로에서는 언제나 보도로 다녀야 합니다. 그러나 차도를 건너가는 경우, 도로공사 등으로 보도의 통행이 금지된 경우나 그 밖의 어쩔 수 없는 경우는 제외됩니다.
- 보도와 차도가 따로 있지 않은 도로에서는 자동차 등과 마주보는 방향의 길 가장자리 또는 길가장자리 구역으로 다녀야 합니다. 그러나 도로의 통행방향이 일방통행인 경우에는 자동차 등을 마주보지 않고 다닐 수 있습니다.
- 보도에서는 오른쪽으로 다녀야 합니다.
- 횡단보도, 지하도, 육교나 그 밖의 도로 횡단시설이 있는 도로에서는 횡단시설을 이용해서 길을 건너야 합니다.



보행자 안전수칙! '서다, 보다, 걷다'



STEP1 서다 | 보행자 신호등이 빨간색일 때는 안전한 곳에 서서 기다리고, 보행자 신호등이 초록색 신호라도 일단 멈춰 서서 살펴봅니다.



STEP2 보다 | 차가 멈추는 것을 보고 횡단 중에도 자동차가 오는 방향을 잘 보고 오른쪽 왼쪽을 살펴보고 건너야 합니다.



STEP3 걷다 | 뛰어가면 주의력이 분산되고 위험한 상황을 판단하기가 어려워지므로 걸어서 건너는 것이 안전합니다.

6. 교통약자 안전수칙



어린이의 교통안전 수칙

안전한 장소에서 놀이기

어린이가 자동차 주변에서 놀이를 하면 운전자 눈에 잘 보이지 않아서 위험합니다. 골목길과 주차장처럼 차가 많은 곳은 피하고, 놀이터, 운동장 등 안전한 장소에서 놀 수 있도록 지도해야 합니다.

위험한 놀이기구를 탈 때에 안전장구 착용

어린이가 자전거, 킥보드 등 움직이는 놀이기구를 타는 경우에는 보호자는 안전모 등의 보호장구를 착용하도록 지도해야 합니다.



어르신의 교통안전 수칙

횡단시설이 있는 곳에서 무단횡단은 금물

육교나 지하도가 보이면 운전자는 당연히 보행자가 육교나 지하도를 이용할 것이라고 생각하기 때문에 무단 횡단하는 보행자를 빨리 발견하고 피하기 어렵습니다. 계단을 이용하기 힘든 경우 근처의 횡단보도를 찾아서 이용해야 합니다.

밝은 색 옷이 잘 보여요

야간에 밝은 옷을 입은 보행자는 운전자에게 자신을 잘 보여줄 수 있습니다. 야간에 한적한 도로를 걷는 일이 잦은 어르신은 야광조끼를 입거나, 모자 등에 반사체를 붙이는 것이 좋습니다.



장애인의 교통안전 수칙

안전한 장소에서 보행하기

지하도나 육교 등의 횡단시설을 이용하기 어려운 지체장애인의 경우에는 다른 교통을 방해하지 않도록 주의하여 도로를 횡단할 수 있습니다.

시각장애인의 안전한 보행을 위한 조치

앞을 보지 못하는 사람의 보호자는 그 사람이 도로를 보행할 때 흰색 지팡이를 갖고 다니도록 하거나 안내견(장애인보조견)을 동반하도록 하는 등 필요한 조치를 해야 합니다.

